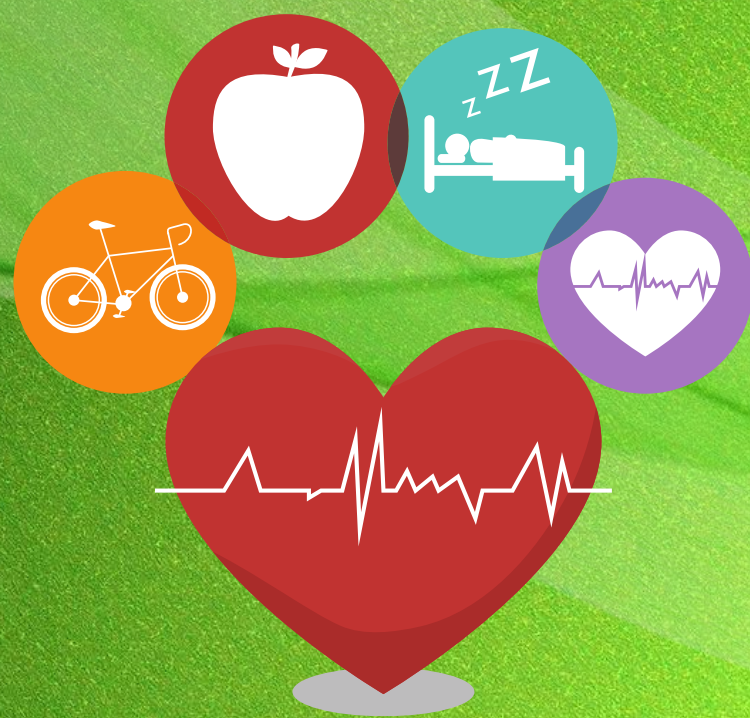




# **SZKOŁA PROMUJĄCA ZDROWIE**

**to szkoła, która we współpracy  
z rodzicami uczniów  
i społecznością lokalną:**

- **systematycznie i planowo tworzy środowisko społeczne i fizyczne sprzyjające zdrowiu i dobremu samopoczuciu społeczności szkolnej,**
- **wspiera rozwój kompetencji uczniów i pracowników w zakresie dbałości o zdrowie przez całe życie.**



# **STANDARDY SZKOŁY PROMUJĄCEJ ZDROWIE**



**KONCEPCJA PRACY SZKOŁY, JEJ STRUKTURA I ORGANIZACJA SPRZYJAJĄ UCZESTNICTWU SPOŁECZNOŚCI SZKOLNEJ W REALIZACJI DZIAŁAŃ W ZAKRESIE PROMOCJI ZDROWIA ORAZ SKUTECZNOŚCI I DŁUGOFALOWOŚCI TYCH DZIAŁAŃ.**

**KLIMAT SPOŁECZNY SZKOŁY SPRZYJA ZDROWIU I DOBREMU SAMOPOCZUCIU UCZNIÓW, NAUCZYCIELI I INNYCH PRACOWNIKÓW SZKOŁY ORAZ RODZICÓW UCZNIÓW.**

# **STANDARDY SZKOŁY PROMUJĄCEJ ZDROWIE**



**SZKOŁA REALIZUJE EDUKACJĘ ZDROWOTNĄ I PROGRAM PROFILAKTYKI  
DLA UCZNIÓW, NAUCZYCIELI I INNYCH PRACOWNIKÓW SZKOŁY  
ORAZ DĄŻY DO POPRAWY SKUTECZNOŚCI DZIAŁAŃ W TYM ZAKRESIE.**

**WARUNKI ORAZ ORGANIZACJA NAUKI I PRACY SPRZYJAJĄ ZDROWIU  
I DOBREMU SAMOPOCZUCIU UCZNIÓW, NAUCZYCIELI  
I INNYCH PRACOWNIKÓW SZKOŁY ORAZ WSPÓŁPRACY Z RODZICAMI.**

# **Wyniki przeprowadzonej autoewaluacji**



**Autoewaluację przeprowadzono  
na podstawie publikacji:**

**Szkoła Promująca Zdrowie**

**Podręcznik dla szkół i osób wspierających ich  
działania w zakresie promocji zdrowia**

**Praca zbiorowa pod redakcją naukową Barbary Woynarowskiej  
i Magdaleny Woynarowskiej-Sołdan**

# Metodologia badania

Badaniom zostały poddane cztery grupy społeczności szkolnej.

Ankiety przeprowadzono wśród:

- ✓ uczniów
  - kl. 3
  - kl. 5
  - kl. 7
- ✓ nauczycieli
- ✓ pracowników niepedagogicznych
- ✓ rodziców uczniów

W sumie przeprowadzono ponad 100 ankiet,  
co pozwoliło na uzyskanie rzetelnych wyników



# Standard pierwszy

**Koncepcja pracy szkoły, jej struktura i organizacja sprzyjają uczestnictwu społeczności szkolnej w realizacji działań w zakresie promocji zdrowia oraz skuteczności i długofalowości tych działań.**

| Wymiar   | Średnia liczba punktów |
|--|------------------------|
| Uwzględnienie promocji zdrowia w dokumentach oraz pracy i życiu szkoły                                     | 5                      |
| Struktura dla realizacji programu szkoły promującej zdrowie  | 5                      |
| Szkolenia, systematyczne informowanie i dostępność informacji na temat koncepcji szkoły promującej zdrowie | 4,8                    |
| Planowanie i ewaluacja działań w zakresie promocji zdrowia   | 4,7                    |

# Podsumowanie wyników w standardzie pierwszym

Średnia liczba punktów dla standardu pierwszego  
dla wszystkich badanych wymiarów:

4,9

Problem priorytetowy :

**Nie wszystkie działania  
mają szczegółową ewaluację.**

# Standard drugi

**Klimat społeczny szkoły sprzyja zdrowiu i dobremu samopoczuciu uczniów, nauczycieli i innych pracowników szkoły oraz rodziców uczniów.**

|                    | <b>Wymiar</b>  | <b>Średnia liczba punktów</b> |
|--------------------|--|-------------------------------|
| <b>UCZNIOWIE</b>   | Stwarzanie uczniom możliwości uczestnictwa w życiu szkoły      | <b>3,7</b>                    |
|                    | Relacje i wsparcie ze strony nauczycieli                       |                               |
|                    | Relacje między uczniami  |                               |
| <b>NAUCZYCIELE</b> | Stwarzanie nauczycielom możliwości uczestnictwa w życiu szkoły | <b>5</b>                      |
|                    | Relacje i wsparcie ze strony dyrekcji szkoły                   |                               |
|                    | Relacje z nauczycielami i pracownikami niepedagogicznymi       |                               |
|                    | Relacje z uczniami   |                               |
|                    | Relacje z rodzicami uczniów                                    |                               |

# Standard drugi

**Klimat społeczny szkoły sprzyja zdrowiu i dobremu samopoczuciu uczniów, nauczycieli i innych pracowników szkoły oraz rodziców uczniów.**

|                               | Wymiar   | Średnia liczba punktów |
|-------------------------------|--|------------------------|
| PRACOWNICY<br>NIEPEDAGOGICZNI | Stwarzanie pracownikom możliwości uczestnictwa w życiu szkoły                | 4,6                    |
|                               | Relacje i wsparcie ze strony dyrekcji szkoły                                 |                        |
|                               | Relacje z nauczycielami  |                        |
|                               | Relacje z innymi pracownikami szkoły, którzy nie są nauczycielami            |                        |
|                               | Relacje z uczniami   |                        |
| RODZICE                       | Stwarzanie rodzicom możliwości uczestnictwa w życiu szkoły                   | 5                      |
|                               | Relacje z nauczycielami i dyrekcją   |                        |
|                               | Postrzeganie przez rodziców sposobu, w jaki nauczyciele traktują ich dziecko |                        |

# Podsumowanie wyników w standardzie drugim

Średnia liczba punktów dla standardu drugiego  
dla wszystkich badanych wymiarów:

4,6

Problem priorytetowy :

Nieodpowiednie relacje  
między niektórymi uczniami.

# Standard trzeci

**Szkoła realizuje edukację zdrowotną i program profilaktyki dla uczniów, nauczycieli i innych pracowników szkoły oraz dąży do poprawy skuteczności działań w tym zakresie.**

| <b>Wymiar</b>   | <b>Średnia liczba punktów</b> |
|---|-------------------------------|
| Realizacja edukacji zdrowotnej zgodnie z podstawą programową kształcenia ogólnego                     | 4,8                           |
| Aktywny udział uczniów w procesie edukacji zdrowotnej, współpraca z rodzicami i społecznością lokalną | 4,9                           |
| Działania dla poprawy jakości i skuteczności edukacji zdrowotnej                                      | 5                             |
| Edukacja zdrowotna nauczycieli i pracowników niepedagogicznych  | 5                             |

# Podsumowanie wyników w standardzie trzecim

Średnia liczba punktów dla standardu trzeciego  
dla wszystkich badanych wymiarów:

4,9

Problem priorytetowy :

**Zbyt mało atrakcyjne zajęcia z edukacji zdrowotnej  
oraz ich realizacja na godzinach wychowawczych.**

# Standard czwarty

Warunki oraz organizacja nauki i pracy sprzyjają zdrowiu i dobremu samopoczuciu uczniów, nauczycieli i innych pracowników szkoły oraz współpracy z rodzicami.

| Wymiar  | Średnia liczba punktów |
|---|------------------------|
| Wybrane pomieszczenia i wyposażenie szkoły, organizacja pracy w szkole oraz działania na rzecz ochrony środowiska | 5                      |
| Czystość szkoły   | 4,7                    |
| Organizacja przerw międzylekcyjnych   | 3,7                    |
| Wychowanie fizyczne oraz aktywność fizyczna członków społeczności szkolnej  | 5                      |
| Żywnienie w szkole  | 4,7                    |

# Podsumowanie wyników w standardzie czwartym

Średnia liczba punktów dla standardu  
czwartego  
dla wszystkich badanych wymiarów:

4,6

Problem priorytetowy :

Zbyt mała ilość przerw  
spędzanych na świeżym powietrzu.

# Dobre samopoczucie w szkole

Najważniejsze lub najczęściej powtarzające się czynniki wpływające na samopoczucie

| NAUCZYCIELE  | UCZNIOWIE   | PRACOWNICY<br>NIEPEDAGOGICZNI   | RODZICE  |
|--|---|---|--|
| <p>Przyjazna atmosfera,<br/>super dzieciaki,<br/>udział w akcjach prozdrowotnych,<br/>wzajemny szacunek,<br/>dbanie o wspólny dobrostan szkoły,<br/>kompetentny dyrektor,<br/>dobra organizacja pracy,<br/>wsparcie od innych,<br/>możliwość rozwoju zawodowego,<br/>poczucie, że moja praca ma sens</p> | <p>Koledzy i przyjaźnie,<br/>kontakty z nauczycielami,<br/>dobra atmosfera,<br/>jest bezpiecznie i spokojnie,<br/>fajne zajęcia o zdrowiu</p> | <p>Dobra atmosfera i współpraca,<br/>umiejętna komunikacja,<br/>jasny podział obowiązków, właściwe<br/>wykorzystanie kwalifikacji,<br/>dzieci</p> | <p>Miła atmosfera, życzliwi i otwarci<br/>nauczyciele,<br/>pełne zaangażowanie nauczycieli,<br/>wychowawców i dyrekcji, życzliwość<br/>wszystkich pracowników szkoły,<br/>szybki przepływ informacji,<br/>zadowolone dzieci,<br/>obiektywne rozstrzyganie spraw<br/>dzieci,<br/>wsparcie nauczycieli,<br/>personel na wysokim poziomie</p> |
| <p>Problemy uczniów</p>  | <p>Niektóre osoby w klasie, niektórzy<br/>nauczyciele,<br/>dużo lekcji<br/>i sprawdzianów</p>   | <p>Rutyna, brak wspólnego<br/>zaangażowania</p>   | <p>Rodzice, którzy stoją pod szkołą<br/>i plotkują. Czuć złą aurę po wejściu<br/>do szkoły. Zmuszanie rodziców do<br/>kiermaszu. Plotkujący rodzice na<br/>świetlicy (1 osoba)</p>   |

# Podejmowanie działań dla umacniania zdrowia

## UCZNIOWIE

Dbam o higienę osobistą  
Staram się w ciągu dnia znajdować czas na odpoczynek, przyjemne zajęcia  
Staram się być aktywny fizycznie

Zwracam uwagę na to, jak się odżywiam  
Ograniczam czas spędzany przy komputerze, tablecie, smartfonie, na oglądaniu telewizji

## NAUCZYCIELE

Staram się być aktywna/-ny fizycznie  
Zwracam uwagę na to, jak się odżywiam  
Zwracam uwagę na systematyczne wykonywanie samobadania  
Zwracam uwagę na utrzymanie dobrych relacji z bliskimi osobami  
Zwracam się do innych ludzi o pomoc, gdy mam jakiś problem do rozwiązania  
Znajduję czas na odpoczynek  
Staram się szukać pozytywów zarówno w sobie, jak i w innych ludziach  
Rozwijam swoje umiejętności radzenia sobie ze stresem, napięciami

-

## PRACOWNICY NIEPEDAGOGICZNI

Staram się być aktywna/-ny fizycznie  
Zwracam uwagę na utrzymywanie dobrych relacji z bliskimi osobami  
Zwracam się do innych ludzi o pomoc, gdy mam jakiś problem do rozwiązania  
Znajduję czas na odpoczynek  
Staram się szukać pozytywów zarówno w sobie, jak i w innych ludziach  
Rozwijam swoje umiejętności radzenia sobie ze stresem, napięciami

Zwracam uwagę na to, jak się odżywiam  
Zwracam uwagę na systematyczne wykonywanie samobadania

# **Podjęmowanie działań dla umacniania zdrowia**

- 1. Przeprowadzić warsztaty dla uczniów o uzależnieniach od komputera, tabletu, smartfona, telewizji- spotkania ze specjalistami tj. psycholog, psychiatra**
- 2. Kontynuować edukację o zdrowym odżywianiu i jego wpływie na życie wśród uczniów, włączyć w tą edukację również pracowników niepedagogicznych.**
- 3. Przeprowadzić warsztaty świadomej obserwacji zdrowia.**
- 4. Promować aktywne formy spędzania czasu. Organizować zajęcia ruchowe.**

**Wniosek**

# OCENA STANDARDÓW I WYBÓR PROBLEMÓW PRIORYTETOWYCH

4,9

## STANDARD I

Koncepcja pracy szkoły, jej struktura i organizacja sprzyjają uczestnictwu społeczności szkolnej w realizacji działań w zakresie promocji zdrowia oraz skuteczności i długofalowości tych działań.

NIE WSZYSTKIE  
DZIAŁANIA MAJĄ  
SZCZEGÓŁOWĄ  
EWALUACJĘ

4,6

## STANDARD II

Klimat społeczny szkoły sprzyja zdrowiu i dobremu samopoczuciu uczniów, nauczycieli i innych pracowników szkoły oraz rodziców uczniów.

NIEODPOWIEDNIE  
RELACJE  
MIĘDZY  
NIEKTÓRYMI  
UCZNIAMI

4,9

## STANDARD III

Szkoła realizuje edukację zdrowotną i program profilaktyki dla uczniów, nauczycieli i innych pracowników szkoły oraz dąży do poprawy skuteczności działań w tym zakresie.

ZBYT MAŁO  
ATRAKCYJNE ZAJĘCIA  
Z EDUKACJI  
ZDROWOTNEJ  
ORAZ ICH REALIZACJA  
NA GODZINACH  
WYCHOWAWCZYCH

4,6

## STANDARD IV

Warunki oraz organizacja nauki i pracy sprzyjają zdrowiu i dobremu samopoczuciu uczniów, nauczycieli i innych pracowników szkoły oraz współpracy z rodzicami.

ZBYT MAŁA ILOŚĆ  
PRZERW  
SPĘDZANYCH  
NA ŚWIEŻYM  
POWIETRZU

# ***Główny problem priorytetowy na kolejny rok szkolny***

**Nieodpowiednie  
relacje  
między niektórymi  
uczniami.**



# ***Jakie są korzyści z przeprowadzenia autoewaluacji?***

**Wskazanie mocnych i słabych stron w zakresie promocji zdrowia w szkole**

**Zaangażowanie całej społeczności szkolnej w proces poprawy warunków zdrowotnych**

**Motywowanie do podejmowania nowych inicjatyw na rzecz zdrowia, aktywności fizycznej i dobrostanu psychicznego**

**Dostosowanie działań do rzeczywistych potrzeb społeczności szkolnej**

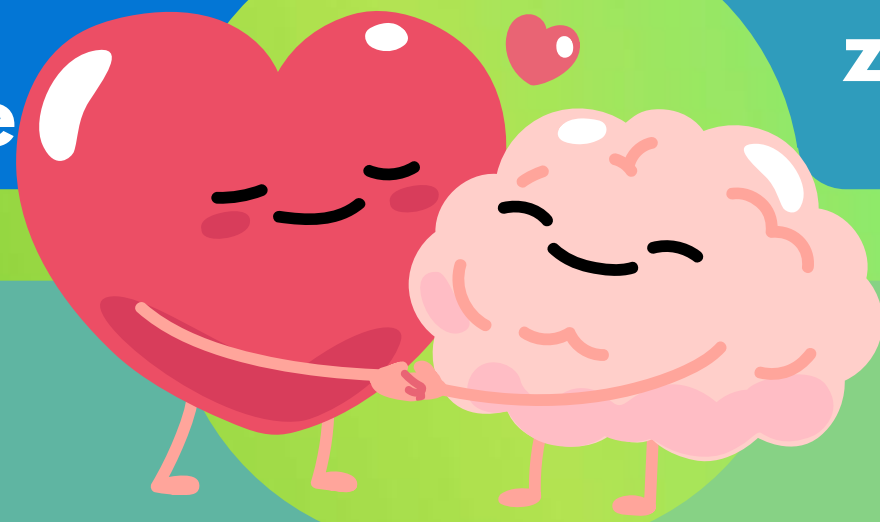
# ***Zalecenia i wskazówki do dalszych działań***

**Systematycznie  
przypominać  
uczniom i rodzicom,  
czym jest  
Szkoła Promująca Zdrowie**

**Wspólnie z uczniami  
planować tematy  
godzin wychowawczych  
związanych z promocją zdrowia**

**Wzmacniać pozytywny  
klimat szkoły.  
Dbać o dobre relacje.  
Rozwijać umiejętność  
współpracy i komunikacji**

**Organizować  
szkolenia prozdrowotne  
dla uczniów, nauczycieli,  
rodziców i pracowników szkoły**



# Szkoła, która ma moc

**Nasza szkoła to nie tylko miejsce nauki.  
Jesteśmy przestrzenią rozwoju, relacji i realnych  
możliwości.**

- **Promujemy zdrowie**
- **Uczymy współpracy**
- **Uczymy komunikacji**
- **Wspieramy odpowiedzialność**
- **Rozwijamy kompetencje  
przyszłości**



# Szkoła rozwoju holistycznego

Uczymy życia -  
nie tylko  
przedmiotów.

Zdrowie w naszej szkole  
to kultura codzienności,  
a nie jednorazowa  
inicjatywa

Dbamy o:



psychikę



ciało



relacje



kompetencje  
przyszłości

# ***W sercu zielonej gminy***

**Nasza szkoła to centralny punkt gminy,  
na terenie której znajduje się  
wiele obiektów sprzyjających  
rekreacji i wypoczynkowi**



# ***Tradycja, która inspiruje***

- Regionalna Izba Pamięci
- Lokalna Grupa Działania:  
Z Tradycją w Nowoczesność
- Koło Gospodyń Wiejskich
- Zespół Folklorystyczny  
Pawłosiowianie
- Zespół Wokalny  
Wyśpiewani



# ***Szkoła kompletna - bezpieczna i wspierająca***

U nas wszystko jest pod ręką:

- ✓ stołówka
- ✓ higienistka szkolna
- ✓ mediator
- ✓ psycholog
- ✓ pedagog



# ***Szkoła w rytmie wellbeing***

- liczne kampanie prozdrowotne dla całej społeczności szkolnej
- mediacje rówieśnicze
- szkolenia z pierwszej pomocy
- zajęcia integracyjne budujące relacje
- aktywne przerwy
- audycje radiowe



# ***Korytarze, które motywują***



- ✓ gazetki ścienne
- ✓ motywujące i edukujące
- napisy na schodach
- ✓ gabloty z pucharami
- ✓ certyfikaty i dyplomy
- z osiągnięciami



# ***Strefy resetu***

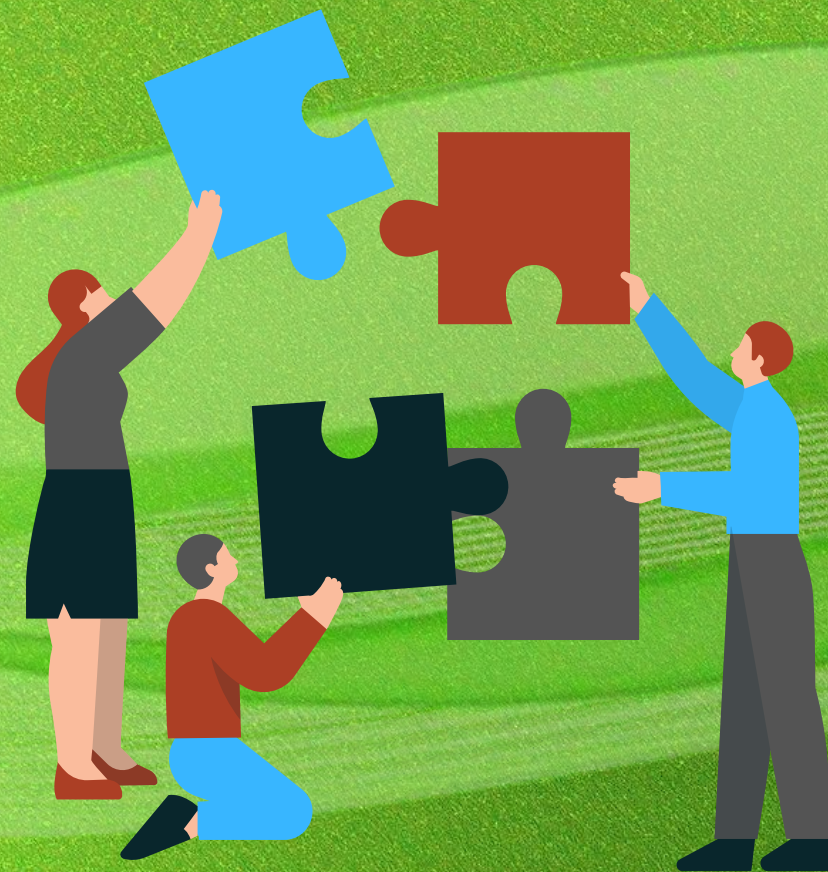
- ✓ stoły do tenisa stołowego
- ✓ stoły do piłkarzyków
- ✓ stoły do cymbergaja
- ✓ sala zabaw /  
strefa ciszy
- ✓ pufy do siedzenia  
na korytarzach



Bo regeneracja to część sukcesu,  
a efektywność zaczyna się od równowagi.

# ***Silne partnerstwa - realne możliwości***

- ***Wójt Gminy Pawłosiów***
- ***Centrum Aktywności Lokalnej***
- ***Koło Gospodyń Wiejskich***
- ***Rada Rodziców***



- ***Jarostawskie Stowarzyszenie Oświaty i Promocji Zdrowia***
- ***Powiatowa Stacja Sanitarно - Epidemiologiczna w Jarostawiu***
- ***Zespół Szkół Spożywczych i Biznesowych w Jarostawiu***

# ***Młodzi, którzy działają***

## ***Szkolne Koło Wolontariatu***

- ***Jarostawskie Pola Nadziei***
- ***Polskie Smyki Dzieciom z Afryki***
- ***Kolęda Misyjna***
- ***Wielka Orkiestra Świątecznej Pomocy***
- ***pomoc świąteczna***
- ***kiermasze i zbiórki charytatywne***



# ***Biblioteka***



***Dobrze wyposażona biblioteka***

-

***miejsce wiedzy i inspiracji***

# ***Świetlica miejscem wypoczynku, zabawy i nauki***

- ***przestronna sala***
- ***sprzęt sportowy do gier i zabaw***
- ***pufy wypoczynkowe***

- ***dywan tematyczny***
- ***zabawki, puzzle***
- ***gry planszowe i edukacyjne***
- ***gry wielkopowierzchniowe***
- ***klocki konstrukcyjne***
- ***przybory i narzędzia do tworzenia prac plastyczno-technicznych***



Projekt Szkoły Promującej Zdrowie  
wyzwolił w środowisku szkoły i gminy  
duże pokłady energii i zaangażowania  
na rzecz promowania zdrowego stylu życia.

Ścisła współpraca  
grona pedagogicznego i dyrekcji szkoły  
z organem prowadzącym,  
wójtem gminy  
oraz rodzicami, środowiskiem lokalnym  
daje wymierne efekty  
działań prozdrowotnych  
inicjowanych w ramach projektu.



**DŁEJKU JEMMY!**